

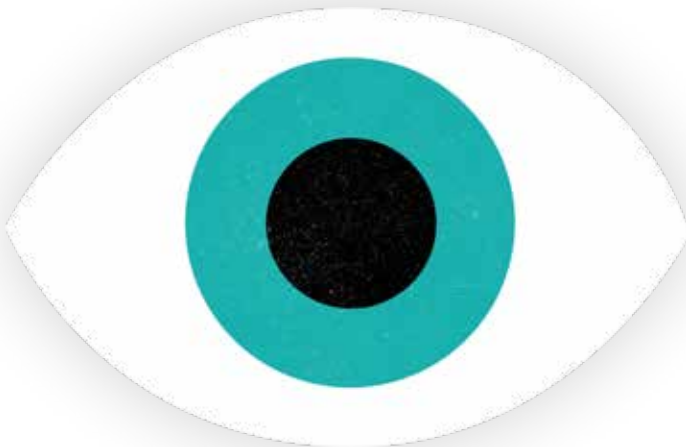


Jahresbericht / *Rapport annuel*



INHALTSVERZEICHNIS / TABLE DES MATIÈRES

Vorwort des Präsidenten / <i>Avant-propos du Président</i>	4-5
Vorwort des Geschäftsführers / <i>Avant-propos du Directeur</i>	6-7
Ein paar Eckzahlen 2024 / <i>Quelques chiffres clés 2024</i>	8-10
In 25 Jahren... / <i>En 25 ans...</i>	11
MPM in neuem Look / <i>Le MPM fait peau neuve</i>	12-13
Virtuell im Museum – unsere Online-Events <i>Visite virtuelle au musée – nos événements en ligne</i>	14
Unterwegs im Passgebiet mit Accent 4 und Ici <i>Parcourir notre territoire avec Accent 4 et Ici</i>	15
Erfolgsrechnung / <i>Compte de résultats</i>	
Bilanz / <i>Bilan</i>	16-25
Diese Personen engagieren sich für den Museums-PASS-Musées <i>Ces personnes s'engagent pour le Museums-PASS-Musées</i>	26
My Story	27





LIEBE MITGLIEDER, LIEBE LESERINNEN UND LESER

ein frisches
Design, innovative
Veranstaltungsformate
und viele neue

Marketingaktionen – steht ein Jubiläumsjahr an, gibt es natürlich immer einen besonderen Ehrgeiz, mit neuen Ideen ein erfolgreiches Jahr zu gestalten. In diesem Jahr – dem 25. seit dem Bestehen des Museums-PASS-Musées – ist uns dies auf beeindruckende Art gelungen. Mit 51 825 Passverkäufen und -verlängerungen haben wir eine neue Höchstzahl erreicht und liegen 3,4% über dem bisherigen Rekordjahr 2017. Dazu beigetragen haben sicherlich die verstärkten Marketing- und Jubiläums-Rabattaktionen, aber auch die Tatsache, dass es viele spannende Ausstellungen gegeben hat, die potenzielle Kund*innen in die Museen gelockt haben. Der Effekt erfolgreicher Ausstellungen zeigt sich auch in den Eintrittszahlen, die nun wieder bei über 400 000 Eintritten liegen. Zum zweiten Mal in Folge konnten wir zudem einen Höchststand bei der Rückvergütung an die Mitglieder erreichen. Damit können wir wohl nun feststellen, dass wir die Auswirkungen der Corona-Pandemie hinter uns gelassen haben und an die Zahlen der Zeit davor anschliessen und diese sogar übertreffen.

Wir freuen uns auch, dass wir in diesem Jahr verstärkt in persönlichen Kontakt mit unseren Passinhaber*innen treten konnten. In den letzten Jahren gab es eine grosse Nachfrage nach Präsenzveranstaltungen mit Führungen und Gelegenheiten zu persönlichen Begegnungen.

Unsere im Rahmen des Jubiläums organisierten MPM-Days haben dies geboten und wir danken unseren Mitglieds Museen für die rege Teilnahme an diesem neuen Format. Ab April 2025 werden wir einmal pro Monat ein Abendevent organisieren und so der Nachfrage nach Austausch und Veranstaltungen auch weiterhin begegnen. Beibehalten werden wir gleichzeitig unsere beliebten Online-Events.

Immer öfter fragen uns Kund*innen nach einer digitalen Option des Passes – die Umsetzung dieses Vorhabens ist nun unser grosses Projekt, das wir bis Ende 2025 verwirklichen möchten.

Wir freuen uns, dass unser grenzüberschreitendes Erfolgsprojekt neugierige Kulturliebhaber*innen und Museen dreier Länder auch nach 25 Jahren noch zusammenbringt. Möglich ist dies dank all unserer engagierten Mitgliedshäuser, die ein so reichhaltiges Museumsangebot aufstellen, und dank unserer zahlreichen Passinhaber*innen, die unserem Pass die Treue halten.

Mein Dank gilt ausserdem unserer Geschäftsstelle, unserem ehrenamtlichen Vorstand und der Fachkommission, unseren Geschäftspartnern, Sponsoren und Unterstützern. Wir blicken mit grossem Optimismus in das neue Geschäftsjahr und freuen uns auf spannende Ausstellungen und eine gelungene Zusammenarbeit mit all unseren Partnern.





CHERS MEMBRES, CHERS LECTRICES ET LECTEURS

Un nouveau design, des formats d'événements innovants et de nombreuses nouvelles actions de marketing – lorsqu'arrive un jubilé, l'ambition est toujours d'organiser une année exceptionnelle. Cette année – la 25^{ème} depuis la création du Museums-PASS-Musées – nous y sommes parvenus de manière impressionnante. Avec 51 825 ventes et renouvellements de PASS, nous avons atteint un nouveau record, dépassant de 3,4 % le précédent datant de 2017. L'augmentation des actions de marketing et des offres de réductions dans le cadre du jubilé a certainement contribué à ce résultat. Cela ne doit toutefois pas occulter le fait que de nombreuses expositions passionnantes ont attiré des clients potentiels dans les musées. Ces expositions à succès se reflètent également dans le nombre d'entrées, qui dépasse à nouveau les 400 000. Pour la deuxième année consécutive, nous avons par ailleurs atteint un niveau record de reversement aux sites membres. En renouant avec les chiffres de la période pré-covid, nous pouvons donc affirmer que les effets de la pandémie sont désormais derrière nous.

Nous sommes également heureux d'avoir pu davantage rencontrer nos détenteurs et détenteuses de de Museums-PASS-Musées cette année.

Ces dernières années, il y a eu une forte demande pour des événements en présentiel avec des visites guidées et des échanges. Nos MPM-Days, organisés dans le cadre du jubilé, ont permis d'y

répondre et nous remercions nos sites membres pour leur participation active à ce nouveau format. À partir d'avril 2025, nous organiserons une soirée par mois pour continuer à satisfaire à cette demande. Nous conserverons également nos événements en ligne, très appréciés.

Les clients nous demandent de plus en plus souvent une option numérique du PASS. La réalisation de ce projet est désormais notre grande ambition, que nous souhaitons concrétiser d'ici fin 2025.

Nous sommes heureux du succès de notre projet transfrontalier qui, depuis 25 ans, rassemble les amateurs et amatrices de culture et les musées de nos trois pays. Rien de cela ne serait possible sans tous nos établissements membres engagés et leur riche offre muséale, et sans la fidélité de nos nombreux détenteurs et détenteuses de Museums-PASS-Musées.

Je remercie aussi notre Bureau central, notre Comité directeur bénévole et notre Commission technique, ainsi que nos partenaires commerciaux, nos sponsors et nos soutiens. Nous envisageons le nouvel exercice avec beaucoup d'optimisme et nous avons hâte de découvrir de nouvelles expositions passionnantes et de poursuivre cette collaboration fructueuse avec tous nos partenaires.

Roland Frey,
Président / Präsident



LIEBE MITGLIEDER, LIEBE LESERINNEN UND LESER

Die Anzahl der verkauften Museums-PASS-Musées konnte im Vergleich zu 2023 erneut gesteigert werden und wir haben sogar das höchste Niveau an Verkäufen und finanziellen Rückvergütungen seit Bestehen des Museums-PASS-Musées erreicht.

Die Zahlen 2024:

- 51 825 Museums-PASS-Musées wurden verkauft (+15,7%).
- Es hat 408 849 Eintritte mit dem Museums-PASS-Musées gegeben, für die die Museen eine finanzielle Rückerstattung erhalten (+8,3%).
- Die Gesamteinnahmen aus dem Verkauf von Museums-PASS-Musées betragen 6 385 869€ (+15,5%).
- Die Gesamtrückerstattung (Verkaufsprovision + Rückerstattung für die Eintritte) an die Mitglieder beläuft sich auf 4 792 626 € (+19,9%).

Wie in den vergangenen Jahren wurden den Mitgliedshäusern, wie im Reglement festgelegt, zwei verschiedene Rückzahlungsraten für die theoretischen Einnahmenverluste, die mit dem Museums-PASS-Musées erfolgten, gewährt, nämlich 63% und 78%. Wir bemühen uns weiterhin, die Ausschüttung jedes Jahr zu erhöhen und neue Projekte für unsere Mitgliedshäuser und Passinhaber*innen zu initiieren.

Das Jahr 2024 war unserem 25-jährigen Jubiläum und den damit verbundenen Feierlichkeiten und Aktionen gewidmet. Damit haben wir das Ziel verfolgt, unsere Mitgliedshäuser und den Museums-PASS-Musées auch bei neuen Zielgruppen bekannter zu machen. Der finanzielle Einsatz des Vereins und das Engagement meines gesamten Teams waren in dieser Zeit beispiellos. Das neue Logo und die visuelle Identität des Museums-PASS-Musées wurden von unseren Kundinnen und Kunden besonders gut aufgenommen. Wir werden unsere Aktionen bis Juni 2025 fortsetzen, um dieses Jubiläum gut abzuschließen. Ich möchte Ihnen allen, dem Vorstand und der Fachkommission, für Ihre Unterstützung und Ihr Engagement an unserer Seite danken.





CHERS MEMBRES, CHERS LECTRICES ET LECTEURS

Le nombre de Museums-PASS-Musées vendu a à nouveau pu être augmenté par rapport à 2023 et nous a permis d'atteindre le meilleur niveau de ventes et de versements financiers depuis le lancement du Museums-PASS-Musées !

Les chiffres 2024 :

- 51 825 Museums-PASS-Musées vendus (+15,7 %)*
- 408 849 entrées avec Museums-PASS-Musées bénéficiant du versement financier (+8,3 %)*
- 6 385 869 € recettes totales des ventes de Museums-PASS-Musées (+15,5 %)*
- 4 792 626 € de versement financier total (commission sur vente + versement sur entrées) aux sites (+19,9 %)*

Comme les années précédentes, deux différents taux de versement, relatifs aux pertes théoriques sur entrées générées avec Museums-PASS-Musées, ont été octroyés aux sites membres, à savoir 63 % et 78 %, ainsi que stipulé dans le règlement de l'association.

Nous poursuivons nos efforts pour augmenter le versement chaque année et initier de nouveaux projets pour le bien de nos sites membres et des détenteur-trice-s de Museums-PASS-Musées.

L'année 2024 a été consacrée à notre 25^{ème} jubilé et aux festivités, actions destinées à promouvoir nos sites membres ainsi que le Museums-PASS-Musées auprès de nouveaux publics avec un investissement financier et humain, de toute mon équipe, sans précédent. Le nouveau logo et l'identité visuelle du Museums-PASS-Musées ont été particulièrement bien accueillis par nos client-e-s et nous allons poursuivre nos actions jusqu'en juin 2025 pour bien clôturer cet anniversaire. Je tiens à vous remercier toutes et tous, ainsi que le Comité directeur et la Commission technique, pour votre soutien et votre engagement à nos côtés.

Gilles Meyer,
Geschäftsführer / Directeur

EIN PAAR ECKZAHLEN 2024 QUELQUES CHIFFRES CLÉS 2024

Prozentuale Entwicklung im Vergleich zu 2023 / *Pourcentages exprimés par rapport à 2023*

Gesamt Verkäufe / *Total des ventes*

51 825 ↗ + 16%

Gesamt Eintritte / *Total des entrées*

408 849 ↗ + 8%

Gesamtrückerstattung an Museen (Verkaufsprovision + Rückerstattung für Eintritte)

*Reversement financier total aux musées
(commission sur vente + reversement sur entrées)*

792 626 ↗ + 20%

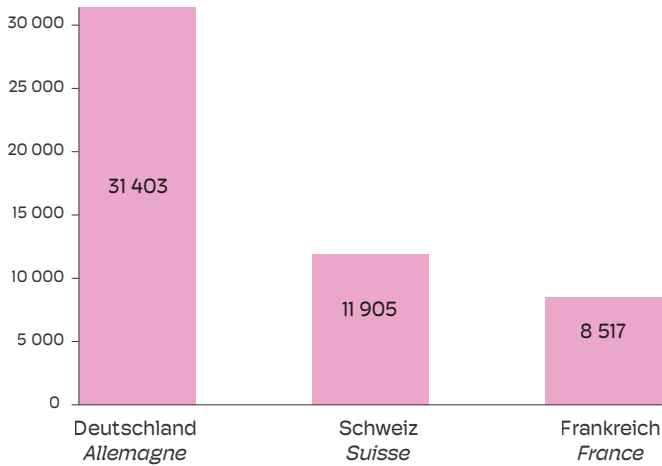
Rückerstattungsfaktoren 1 und 2 / *Taux de reversement 1 et 2*

63% · 78%
↗ + jeweils **3** Prozentpunkte
+ respectivement **3** points

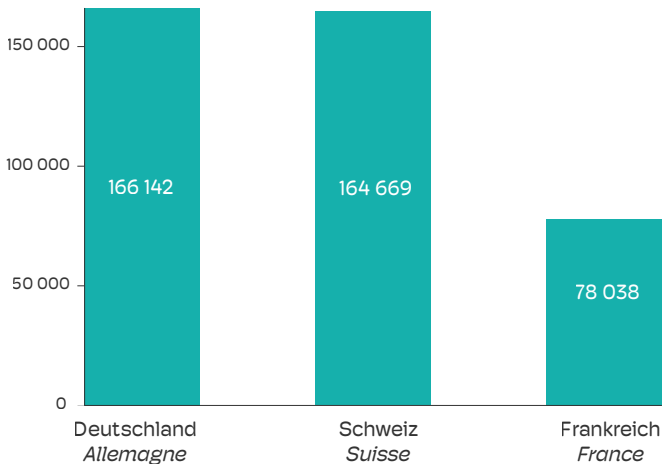


EIN PAAR ECKZAHLEN 2024 QUELQUES CHIFFRES CLÉS 2024

● Verkäufe / *Ventes*



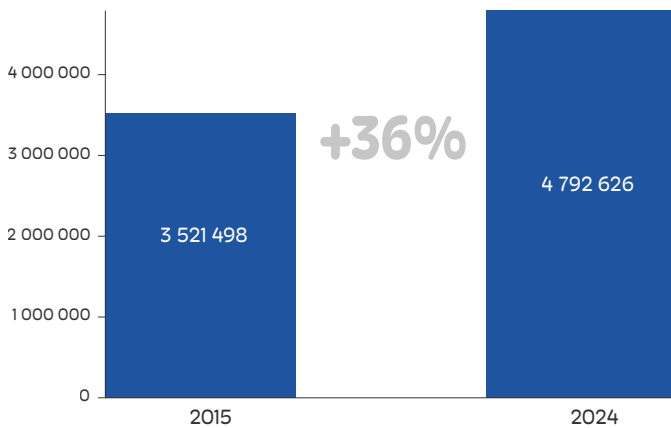
● Eintritte / *Entrées*



ENTWICKLUNG IN DEN LETZTEN 10 JAHREN ÉVOLUTION SUR LES 10 DERNIÈRES ANNÉES

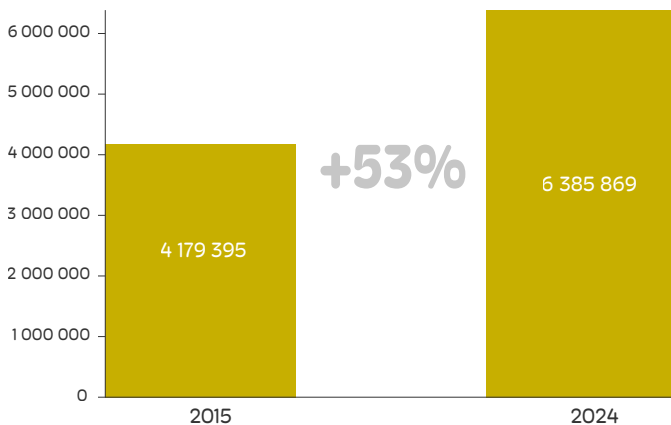
- Kommissionen und Eintrittsentschädigungen an Museen
Commissions et indemnisations aux musées

Angaben in € / Résultats exprimés en €



- Umsatz / *Chiffre d'affaires*

Angaben in € / Résultats exprimés en €



IN 25 JAHREN... / EN 25 ANS...

8 4 0 3 0 9 0

Eintritte mit dem Museums-PASS-Musées
Entrées avec Museums-PASS-Musées

9 0 5 8 5 8

Verkäufe und Verlängerungen des Museums-PASS-Musées
Ventes et renouvellements du Museums-PASS-Musées

ALLES GUTE! 25 JAHRE MUSEUMS-PASS-MUSÉES

Das 25-jährige Jubiläum des Museums-PASS-Musées wollten wir unbedingt auch mit den Passinhaber*innen feiern. Ausserdem war es uns wichtig, neue Kund*innen zu gewinnen und unsere Mitglieder einzubinden. Daher haben wir an drei Tagen in drei verschiedenen Städten unsere MPM-Days organisiert. Weitere MPM-Days finden 2025 statt. Die Museen der jeweiligen Städte haben tolle Programme erstellt, für die die Passinhaber*innen sich anmelden konnten. Dabei konnten sie jeweils einen Gast mitbringen, der so die Vorzüge des MPM entdecken konnte.



BON ANNIVERSAIRE ! LES 25 ANS DU MUSEUMS- PASS-MUSÉES

Le 25^{ème} anniversaire du Museums-PASS-Musées, nous tenions à le fêter avec les détenteur-trice-s du PASS. Il était également important pour nous d'attirer de nouvelles-aux client-e-s et d'impliquer nos sites.

Nous avons donc organisé nos MPM-Days, qui ont eu lieu sur trois jours dans trois villes différentes. D'autres journées se dérouleront en 2025. Les musées des villes concernées ont élaboré de superbes programmes auxquels les détenteur-trice-s du PASS pouvaient s'inscrire. Ils pouvaient se faire accompagner par un-e invité-e, qui pouvait ainsi découvrir les avantages du MPM.



MPM IN NEUEM LOOK

In unserem Jubiläumsjahr haben wir uns ein frisches Design zugelegt. Der Collagenstil im leichten Retro-Look findet sich in unserer gesamten Kommunikationspalette wieder. Unser neues Logo fügt sich perfekt ins neue Design ein. Es symbolisiert die drei Länder, aber auch die drei Arten von Sehenswürdigkeiten, die mit dem Museums-PASS-Musées besichtigt werden können: Museen, Schlösser und Gärten. Das Rosa des neuen Passes wirkt modern und sorgt dafür, dass der Pass im Portemonnaie leicht zu finden ist.



ONLINE-KOMMUNIKATION FÜR MEHR SICHTBARKEIT

33-mal haben wir im vergangenen Jahr unseren beliebten Newsletter versendet, der mittlerweile 72 059 Personen erreicht. Ein- bis zweimal pro Monat bewerben wir das Ausstellungsprogramm der Museen. Hinzu kamen viele Spezialnewsletters, die über Rabattaktionen und die MPM-Days informierten.

Unsere Social-Media-Präsenz wird von unseren Mitgliedshäusern fleissig für Posts über Veranstaltungen und Ausstellungen genutzt. 2024 haben wir mehr als 200 von den Häusern eingegebene Posts veröffentlicht. 2 708 Personen folgen uns auf Facebook und Instagram.

Ausserdem haben wir 2024 unsere Webseite dem neuen Design angepasst und viele Funktionalitäten der Seite verbessert.





LE MPM FAIT PEAU NEUVE

En cette année anniversaire, nous nous sommes dotés d'un nouveau design rafraîchi. Le style collage au look légèrement retro se retrouve dans toute notre palette de communication. Notre nouveau logo s'intègre parfaitement dans notre nouveau design. Il symbolise les trois pays mais également les trois types de sites qui peuvent être visités grâce au Museums-PASS-Musées : les musées, châteaux et jardins. La couleur rose du nouveau pass est moderne et permet de le repérer facilement dans le portefeuille.



COMMUNICATION EN LIGNE POUR PLUS DE VISIBILITÉ

L'année dernière, nous avons envoyé 33 newsletters, très appréciées, atteignant ainsi 72 059 personnes à chaque envoi. Une à deux fois par mois, nous faisons ainsi la promotion du programme d'exposition des musées. À cela se sont ajoutées de nombreuses newsletters spéciales informant sur les offres de réduction et les MPM-Days.

Notre présence sur les réseaux sociaux est assidûment utilisée par nos sites membres pour des posts sur les événements et les expositions. En 2024, nous avons publié plus de 200 posts saisis par les musées. 2 708 personnes nous suivent sur Facebook et Instagram.

En outre, en 2024, nous avons adapté notre site internet au nouveau design et amélioré de nombreuses fonctionnalités.





«
Diese Onlineveranstaltungen sind einfach
eine ganz tolle Bereicherung...weiter so
»

«
Die Events sind immer unterschiedlich
und eine tolle Möglichkeit, auch mal in Museen
zu kommen, die man (noch) nicht kennt
»

«
Quelle bonne idée pour les personnes
qui ont des difficultés pour se déplacer
»

VIRTUELL IM MUSEUM – UNSERE ONLINE-EVENTS

Bei 12 Online-Events, darunter 7 auf Französisch und 5 auf Deutsch, konnten Passinhaber*innen dieses Jahr unter anderem mit dem Historischen Museum der Pfalz die Geschichte des pfälzischen Bayern-Königs Ludwig I. kennenlernen, die Automobilsammlung des Fürsten von Monaco im Musée national de l'automobile bestaunen und bei gleich zwei Events mit dem Musée Unterlinden und dem Musée des Beaux-Arts von Besançon Renaissance-Malerei im deutschsprachigen Raum entdecken. Die Events erreichten bis zu 490 Zuschauer*innen.

VISITE VIRTUELLE AU MUSÉE - NOS ÉVÉNEMENTS EN LIGNE

Cette année, 12 événements en ligne, dont 7 en français et 5 en allemand, ont permis aux détenteur-trice-s du PASS de découvrir, entre autres, l'histoire du roi Louis Ier de Bavière avec le Musée historique du Palatinat, d'admirer la collection automobile du prince de Monaco au Musée national de l'automobile et de découvrir la peinture de la Renaissance dans les pays germanophones lors de deux événements avec le Musée Unterlinden et le Musée des Beaux-Arts de Besançon. Les événements ont regroupé jusqu'à 490 personnes.



UNTERWEGS IM PASSGEBIET MIT ACCENT 4 UND ICI

Gleich vier lokale Radiopartnerschaften konnten wir im Jahr 2024 knüpfen und dadurch unseren Mitgliedshäusern noch mehr Sichtbarkeit verleihen. In wöchentlichen (Accent 4) beziehungsweise monatlichen Absänden (ici Alsace) haben die Sender Interviews mit mehr als 50 Mitgliedern durchgeführt, in denen diese ihre aktuellen Ausstellungen und Veranstaltungen vorstellen konnten. Im Sommer vermittelten wir ici Belfort Kontakte zu acht Mitgliedern für längere Reportagen vor Ort.

Auch unsere seit 2011 bestehende Partnerschaft mit der Zeitschrift Femina haben wir 2024 fortgeführt und es unseren Mitgliedshäusern ermöglicht, zu Vorteilspreisen Anzeigen zu schalten.



PARCOURIR NOTRE TERRITOIRE AVEC ACCENT 4 ET ICI

Quatre partenariats ont été noués avec des radios locales afin d'octroyer davantage de visibilité à nos sites membres. À intervalles hebdomadaires (Accent 4) ou mensuels (ici Alsace), les stations ont réalisé des interviews avec plus de 50 sites, leur permettant de présenter leurs expositions et événements actuels. Durant l'été, nous avons mis ici Belfort en contact avec huit sites pour des reportages réalisés sur place.

Nous avons également poursuivi en 2024 notre partenariat avec le magazine Femina, datant de 2011, qui permet à nos sites membres de publier des annonces à des prix avantageux.



ERFOLGSRECHNUNG / COMPTE DE RÉSULTATS

Anmerkung
im Anhang

Note annexe

	2024	2023
	in Euro	in Euro
Ertrag / Produits		
Ertrag aus Passverkäufen / <i>Produits des ventes de passeports</i>	6 385 869	5 519 162
Ertrag aus Kommissionen Geschäftsst. / <i>Produits des commissions Bureau Central</i>	360 370	257 738
Ertrag aus Verkäufen & Kommissionen / Produits des ventes & commissions	6 746 239	5 776 901
Kommissionen Museen & Verkaufsstellen / <i>Commissions des Musées & pts de vente</i>	-1 294 176	-1 157 177
Eintrittsentschädigungen an Museen / <i>Indemnisation des entrées aux Musées</i>	-3 498 450	-2 838 689
Kommissionen und Eintrittsentschädigungen / Commissions et indemnisation	-4 792 626	-3 995 866
Nettoerlös aus Passverkäufen / Produits net des ventes de passeports	1 953 613	1 781 034
Ertrag aus Mitgliederbeiträgen / <i>Produits des cotisations des membres</i>	83 113	86 623
Ertrag aus Sponsoring, Zuwendungen und Werbung / <i>Produits de publicité, sponsoring et dons</i>	118 363	134 520
Sonstige Erlöse / <i>Autres revenus</i>	-	147 107
Ertrag aus Beiträgen und Sponsoring / Produits des cotisations et sponsors	201 476	368 249
Erlösminderungen MWST / Réductions de revenus TVA	-4 155	-4 646
Total Nettoertrag / Total produits net	2 150 934	2 144 638
Aufwand / Charges		
Produktionsaufwand Pässe + Merkur / <i>Frais de production des passeports + Mercure</i>	-163 416	-117 528
Personalaufwand / <i>Charges de personnel</i>	-593 894	-639 667
Raumaufwand / <i>Charges de locaux</i>	-52 071	-54 054
Unterhalt, Reparaturen, Ersatz / <i>Maintenance, réparations, remplacement</i>	-29 820	-27 794
Verwaltungsaufwand / <i>Frais de gestion</i>	-119 050	-97 584
Betriebs- und Verwaltungsaufwand / Charges d'exploitation et d'administration	-958 251	-936 628
Anlässe, Veranstaltungen und Events / <i>Manifestations et événements</i>	-412	-622
Übriger Werbeaufwand / <i>Autres charges de publicité</i>	-487 717	-266 158
Werbearaufwand / Charges de publicité	-488 129	-266 780
Total Aufwand für Leistungserbringung / Frais totaux d'exploitation	-1 446 380	-1 203 408
Betriebliches Ergebnis I / Résultat d'exploitation I	704 554	941 230
Abschreibungen / <i>Amortissements</i>	-	-5 000
Betriebliches Ergebnis II / Résultat d'exploitation II	704 554	936 230
Finanzaufwand / <i>Charges financières</i>	-80 844	-31 827
Finanzertrag / <i>Résultats financiers</i>	110 048	22 341
Betriebliches Ergebnis III / Résultat d'exploitation III	733 758	926 743
Ausserordentlicher Aufwand / <i>Charges exceptionnelles</i>	1	-1 121 591
Ausserordentlicher Ertrag / <i>Produits extraordinaires</i>	1	400 418
Jahresergebnis / Résultat de l'exercice	12 586	4 894



BILANZ / BILAN

	Anmerkung im Anhang <i>Note annexe</i>	Rechnung	Rechnung
		<i>Comptes</i>	<i>Comptes</i>
		31/12/2024	31/12/2023
		in Euro	in Euro
Aktiven / Actifs			
Flüssige Mittel / <i>Liquidités</i>	2	6 030 622	4 879 977
Guthaben aus Passverkäufen / <i>Créances pour ventes</i>		838 459	870 549
Übrige kurzfristige Forderungen / <i>Autres créances à court terme</i>	2	125 377	104 754
Vorräte Pässe und Geräte / <i>Stocks Passeports et appareils</i>		58 633	32 936
Aktive Rechnungsabgrenzungen / <i>Actifs de régularisation</i>	4	159 862	85 502
Total Umlaufvermögen / Total Actif circulant		7 212 953	5 973 717
Finanzanlagen / <i>Immobilisations financières</i>	5	42 771	42 263
Mobile Sachanlagen / <i>Immobilisations corporelles mobiles</i>		-	-
Total Anlagevermögen / Total Actif immobilisé		42 771	42 263
TOTAL AKTIVEN / TOTAL ACTIFS		7 255 724	6 015 979
Passiven / Passifs			
Verbindlichkeiten gegenüber Museen / <i>Dettes envers musées</i>		1 646 786	1 132 793
Übrige kurzfristige Verbindlichkeiten / <i>Autres dettes à court terme</i>	3	102 701	96 004
Passive Rechnungsabgrenzungen / <i>Passifs de régularisation</i>	4	86 370	94 905
Kurzfristige Rückstellungen / <i>Provisions à court terme</i>	6	568 133	543 128
Total kurzfristiges Fremdkapital / Total Fonds étrangers à court terme		2 403 989	1 866 830
Langfristige Rückstellungen / Provisions à long terme	6	4 710 000	4 020 000
Total Fremdkapital / Total Fonds étrangers		7 113 989	5 886 830
Gewinnvortrag / <i>Bénéfice reporté de l'exercice précédent</i>		129 149	124 255
Jahresergebnis / <i>Résultat annuel</i>		12 586	4 894
Freiwillige Gewinnreserven / <i>Réserves facultatives issues du bénéfice</i>		141 735	129 149
Total Eigenkapital / Total Capitaux propres		141 735	129 149
TOTAL PASSIVEN / TOTAL PASSIFS		7 255 724	6 015 979

Anhang per 31. Dezember 2024

Grundsätze der Rechnungslegung

Der Verein Museums-PASS-Musées mit Sitz in Basel ist ein Verein nach Schweizerischem Zivilgesetz und bezweckt "für die Museen am Oberrhein und in den angrenzenden Gebieten einen Museums-PASS-Musées zu schaffen und organisatorisch zu betreuen". Aufgrund des Sitzes in der Schweiz wurde vorliegende Jahresrechnung gemäss den Vorschriften des Schweizer Gesetzes, insbesondere der Artikel über die kaufmännische Buchführung und Rechnungslegung des Obligationenrechts (Art. 957 bis 960e) erstellt. Die Rechnungslegung erfolgt aufgrund der internationalen Interessenlage in Euro.

Die Jahresrechnung 2024 wurde nach den Bestimmungen des Schweizerischen Rechnungslegungsrechts (32. Titel OR) erstellt.

Zudem ist der Verein bestrebt, allen Beteiligten mit transparenten Rechenschaftsberichten einen zuverlässigen Einblick in die tatsächliche Vermögens- und Ertragslage des Vereins zu ermöglichen; dies durch den Ausweis:

- einer ertrags- und aufwandartengerechten Erfolgsrechnung (mit ordnungsgemässen zeitlichen wie sachlichen Abgrenzungen),
- einer investitions- und finanzierungsgerechten Bilanz (mit marktgerechten Bewertungen),
- einem erläuternden Anhang (mit ergänzenden Angaben zu Erfolgsrechnung und Bilanz).

Vollzeitstellen

Die Bandbreite der Vollzeitstellen im Jahresdurchschnitt lag unter 10.

Verbindlichkeiten gegenüber Vorsorgeeinrichtungen

Total Verbindlichkeiten gegenüber Vorsorgeeinrichtungen
0 € per 31.12.2024 // 0 € per 31.12.2023

Langfristige Mietverträge

Für die gemieteten Räume besteht ein langfristiger, unkündbarer Mietvertrag mit einer Restlaufzeit von 4 Jahren 11 ½ Monaten und einer jährlichen, nicht indexierten Jahresmiete über CHF 39'024.00.



Annexe au 31 décembre 2024

Principes comptables

L'association Museums-PASS-Musées est une association régie par le droit civil Suisse et ayant pour objet « la création d'un Museums-PASS-Musées pour les musées du Rhin Supérieur et régions limitrophes ainsi que l'organisation s'y rattachant ». En raison du siège situé en Suisse, les présents comptes annuels ont été établis conformément aux principes du droit suisse, en particulier les articles sur la comptabilité commerciale et la présentation des comptes (art. 957 à 960e du Code des obligations). En raison des intérêts internationaux en présence, le droit comptable est en Euros.

Les comptes annuels 2024 ont été établis conformément aux dispositions du droit suisse en matière de présentation des comptes (32. titre du Code des obligations). De plus, l'association a la volonté de donner à tous les participants par des comptes-rendus de gestion transparents la possibilité d'avoir une vision fiable de la situation patrimoniale et économique de l'association. Ceci par la présentation :

- d'un compte de résultats conforme par catégories de charges et produits (avec délimitations temporelles et objectives),*
- d'un bilan conforme d'investissements et de financement (avec évaluations conformes aux prix du marché),*
- d'une annexe explicative (avec informations complémentaires relatives au bilan et compte de résultats).*

Postes à temps plein

La moyenne annuelle du nombre de postes à temps plein se situait sous la barre des 10.

Dettes envers les institutions de prévoyance

Total des dettes envers les institutions de prévoyance

0 € au 31.12.2024 // 0 € au 31.12.2023

Contrats de location à long terme

Pour les locaux loués, il existe un contrat de location à long terme, non résiliable, d'une durée restante de 4 ans et 11 mois ½ et un loyer annuel, non indexé, de 39 024,00 CHF.

1. Ausserordentlicher Aufwand und Ertrag Charges exceptionnelles et Produits extraordinaires

	in Euro 2024	in Euro 2023
Ausserordentlicher Aufwand / Charges exceptionnelles		
Rückstellung Merkur / Provisions Mercure	-349 227	-100 672
Rückstellung IT-Sicherheitsmassnahmen / Provisions mesures de sécurité informatique	-	-
IT-Sicherheitsmassnahmen / Mesures de sécurité informatique	-6 586	-7 850
Rückstellung 25 Jähriges Jubiläum / Provisions 25 ^{ème} jubilé	-	-400 000
Rückstellungen Marketing / Provisions Marketing	-100 000	
Rückstellungen Eintritte Museen / Provisions entrées musées	-510 000	-305 000
Rückstellungen Geschäftsstelle / Provisions Bureau central	-	-8 500
Rückstellungen ePässe / Provisions ePass	-25 778	-4 099
Rückstellungen Internet-CMS / Provisions Internet-CMS	-	-90 000
Rückstellungen Fremdwährungsrisiken / Provisions pour risques de change	-130 000	-
Total ausserordentlicher Aufwand / Total charges exceptionnelles	-1 121 591	-922 090
Ausserordentlicher Ertrag / Produits extraordinaires	2024	2023
Ertrag das Vorjahr betreffend / Recettes relatives à l'année passée	418	241
Auflösung Jubiläum / Reprise de provisions jubilé	400 000	-
Total ausserordentlicher Ertrag / Total produits extraordinaires	400 418	241



2. Übrige Forderungen und Guthaben

Autres créances et avoirs

Ein Grossteil der Forderungen waren zum Zeitpunkt der Berichtserstellung beglichen.

À la date de l'établissement du rapport annuel, de nombreuses créances ont été acquittées.

Flüssige Mittel / Liquidités

Festgeldguthaben von höchstens drei Monaten ab Bilanzstichtag: 2'340'111,20 €

Dépôts à terme d'une durée maximale de trois mois à compter de la date de clôture du bilan

Festgeldanlagen mit einer Laufzeit von mehr als drei Monaten ab dem Bilanzstichtag: 850'000 €

Dépôts à terme d'une durée supérieure à trois mois à compter de la date de clôture du bilan

3. Übrige Verbindlichkeiten gegenüber Dritten

Autres dettes envers des tiers

Unbezahlte Rechnungen aus Lieferungen und Leistungen des Berichtsjahres

Factures de livraisons et prestations de l'exercice non acquittées

4. Übrige passive, -aktive Rechnungsabgrenzungen

Autres comptes de régularisation passifs et actifs

Noch nicht eingegangene Rechnungen aus Lieferungen und Leistungen des Berichtsjahres sowie im voraus erhaltene Erträge

Factures de livraisons et prestations de l'exercice non parvenues ainsi que les sommes perçues en avance

5. Gesamtbetrag der Aktiven unter Eigentumsvorbehalt

Montant total des actifs soumis à réserve de propriété

Finanzanlagen (Mietzinskaution) / *Immobilisations financières (garantie locative)*

2024: 19'941.06 € / 2023: 19'432.50 €

6. Kurzfristige und langfristige Rückstellungen

Provisions à court terme et à long terme

Der Museums-PASS-Musées hat als Grundlage eine konservative Finanzplanung, die im Wesentlichen auf einer regelmässig aktualisierten Risikoabschätzung beruht.

Aus diesem Grund bilden wir erstens Rückstellungen für Verbindlichkeiten, die aktuell in Höhe, Zeitpunkt und Wahrscheinlichkeit noch nicht vollständig quantifiziert werden können. Zweistens für den Fall, dass im Szenario der reduzierten Passverkäufe bzw Geschäftseinschränkungen entsprechend unserer Grundsätze Rückerstattungen an die Mitgliedsmuseen gezahlt werden müssen. Ziel hierfür ist derzeit ein Betrag von ca. 50% der Rückerstattungen an die Museen für ein normales Geschäftsjahr.

Par principe, le Museums-PASS-Musées adopte une planification financière prudente, laquelle repose essentiellement sur une évaluation régulière et actualisée des risques.

Pour cette raison, nous constituons des provisions au regard d'obligations dont le montant, la date d'exigibilité et la probabilité ne peuvent être par avance entièrement estimés. En cas de scénario de réduction des ventes de passeports ou de restrictions commerciales, elles serviront à couvrir les reversements sur entrées qui devront être versés aux sites membres conformément à nos principes. A ce jour, l'objectif est d'atteindre pour un exercice annuel normal, un montant de reversements aux musées d'environ 50 %.

ERFOLGSRECHNUNG / COMPTE DE RÉSULTATS

in Euro und Schweizer Franken / En Euro et Franc Suisse

Anmerkung
im Anhang
Note
annexe

	2024		2024	
	in Euro	*	in CHF	
Ertrag / Produits				
Ertrag aus Passverkäufen / <i>Produits des ventes de passeports</i>	6 385 869	0,9526	6 083 179	
Ertrag aus Kommissionen Geschäftsst. / <i>Produits des commissions Bureau Cent.</i>	360 370	0,9526	343 288	
Ertrag aus Verkäufen & Kommissionen / Produits des ventes & commissions	6 746 239	0,9526	6 426 468	
Kommissionen Museen & Verkaufsstellen / <i>Commissions des Musées & pts de vente</i>	-1 294 176	0,9526	-1 232 832	
Eintrittschädigungen an Museen / <i>Indemnisation des entrées aux Musées</i>	-3 498 450	0,9526	-3 332 623	
Kommissionen und Eintrittschädigungen / Commissions et indemnisation	-4 792 626	0,9526	-4 565 456	
Nettoerlös aus Passverkäufen / Produits net des ventes de passeports	1 953 613	0,9526	1 861 012	
Ertrag aus Mitgliederbeiträgen / <i>Produits des cotisations des membres</i>	83 113	0,9526	79 174	
Ertrag aus Sponsoring, Zuwendungen und Werbung / <i>Produits de publicité, sponsoring et dons</i>	118 363	0,9526	112 752	
Sonstige Erlöse / <i>Autre revenus</i>	-	0,9526	-	
Ertrag aus Beiträgen und Sponsoring / Produits des cotisations et sponsors	201 476	0,9526	191 926	
Erlösminderungen MWST / Réductions de revenus TVA	-4 155	0,9526	-3 958	
Total Nettoertrag / Total produits net	2 150 934	0,9526	2 048 980	
Aufwand / Charges				
Produktionsaufwand Pässe + Merkur / <i>Frais de production des passeports + Mercure</i>	-163 416	0,9526	-155 670	
Personalaufwand / <i>Charges de personnel</i>	-593 894	0,9526	-565 743	
Raumaufwand / <i>Charges de locaux</i>	-52 071	0,9526	-49 603	
Unterhalt, Reparaturen, Ersatz / <i>Maintenance, réparations, remplacement</i>	-29 820	0,9526	-28 406	
Verwaltungsaufwand / <i>Frais de gestion</i>	-119 050	0,9526	-113 407	
Betriebs- und Verwaltungsaufwand / Charges d'exploitation et d'administration	-958 251	0,9526	-912 829	
Anlässe, Veranstaltungen und Events / <i>Manifestations et événements</i>	-412	0,9526	-392	
Übriger Werbeaufwand / <i>Autres charges de publicité</i>	-487 717	0,9526	-464 600	
Werbearaufwand / Charges de publicité	-488 129	0,9526	-464 992	
Total Aufwand für Leistungserbringung / Frais totaux d'exploitation	-1 446 380	0,9526	-1 377 821	
Betriebliches Ergebnis I / Résultat d'exploitation I	704 554	0,9526	671 158	
Abschreibungen / <i>Amortissements</i>	-	0,9526	-	
Betriebliches Ergebnis II / Résultat d'exploitation II	704 554	0,9526	671 158	
Finanzaufwand / <i>Charges financières</i>	-80 844	0,9526	-77 012	
Finanzertrag / <i>Résultats financiers</i>	110 048	0,9526	104 832	
Betriebliches Ergebnis III / Résultat d'exploitation III	733 758	0,9526	698 978	
Ausserordentlicher Aufwand / <i>Charges exceptionnelles</i>	1	-1 121 591	0,9526	-1 068 427
Ausserordentlicher Ertrag / <i>Produits extraordinaires</i>	1	400 418	0,9526	381 438
Jahresergebnis / Résultat de l'exercice	12 586	0,9526	11 989	



BILANZ / BILAN

	Anmerkung im Anhang	Rechnung	Rechnung	
		Comptes	Comptes	
	Note annexe	2024		2024
		in Euro	*	in CHF
Aktiven / Actifs				
Flüssige Mittel / <i>Liquidités</i>	2	6 030 622	0,938	5 659 438
Guthaben aus Passverkäufen / <i>Créances pour ventes</i>		838 459	0,938	786 852
Übrige kurzfristige Forderungen / <i>Autres créances à court terme</i>	2	125 377	0,938	117 660
Vorräte Pässe und Geräte / <i>Stocks Passeports et appareils</i>		58 633	0,938	55 024
Aktive Rechnungsabgrenzungen / <i>Actifs de régularisation</i>	4	159 862	0,938	150 023
Total Umlaufvermögen / Total Actif circulant		7 212 953	0,938	6 768 996
Finanzanlagen / <i>Immobilisations financières</i>	5	42 771	0,938	40 139
Mobile Sachanlagen / <i>Immobilisations corporelles mobiles</i>		-	0,938	-
Total Anlagevermögen / Total Actif immobilisé		42 771	0,938	40 139
TOTAL AKTIVEN / TOTAL ACTIFS		7 255 724	0,938	6 809 134
Passiven / Passifs				
Verbindlichkeiten gegenüber Museen / <i>Dettes envers musées</i>		1 646 786	0,938	1 545 427
Übrige kurzfristige Verbindlichkeiten / <i>Autres dettes à court terme</i>	3	102 701	0,938	96 379
Passive Rechnungsabgrenzungen / <i>Passifs de régularisation</i>	4	86 370	0,938	81 054
Kurzfristige Rückstellungen / <i>Provisions à court terme</i>	6	568 133	0,938	533 164
Total kurzfristiges Fremdkapital / Total Fonds étrangers à court terme		2 403 989	0,938	2 256 024
Langfristige Rückstellungen / Provisions à long terme	6	4 710 000	0,938	4 420 100
Total Fremdkapital / Total Fonds étrangers		7 113 989	0,938	6 676 123
Gewinnvortrag / <i>Bénéfice reporté de l'exercice précédent</i>		129 149	0,9297	120 070
Umrechnungsdifferenzen / Écarts de conversions			0,938	952
Jahresergebnis / <i>Résultat annuel</i>		12 586	0,9526	11 989
Freiwillige Gewinnreserven / <i>Réserves facultatives issues du bénéfice</i>		141 735	0,938	133 011
Total Eigenkapital / Total Capitaux propres		141 735	0,938	133 011
TOTAL PASSIVEN / TOTAL PASSIFS		7 255 724	0,938	6 809 134

*

Umrechnungskurse / Taux de change

Erfolgsrechnung zum Jahresdurchschnittskurs	0,9526
Aktiven und Verbindlichkeiten zum Stichtagskurs ESTV 31.12.2024	0,93845
Eigenkapital (Gewinnvortrag) zum Stichtagskurs ESTV 31.12.2023	0,9297

Compte de résultats au cours moyen de l'exercice	0,9526
Actifs et dettes au taux de change de fin d'exercice ACF 31.12.2024	0,93845
Capitaux propres (Bénéfice reporté de l'exercice précédent) au taux de change de fin d'exercice ACF 31.12.2023	0,9297

Bericht der Revisionsstelle zur eingeschränkten Revision an die Mitgliederversammlung des Vereins Museums-PASS-Musées Basel

Als Revisionsstelle haben wir die Jahresrechnung (Bilanz, Erfolgsrechnung und Anhang) des Vereins Museums-PASS-Musées für das am 31. Dezember 2024 abgeschlossene Geschäftsjahr geprüft. Die Jahresrechnung für das am 31. Dezember 2023 abgeschlossene Geschäftsjahr wurde von einer anderen Revisionsstelle eingeschränkt geprüft, die am 4. April 2024 eine nicht modifizierte Prüfungsaussage zu dieser Jahresrechnung abgegeben hat.

Für die Jahresrechnung ist der Vorstand verantwortlich, während unsere Aufgabe darin besteht, die Jahresrechnung zu prüfen. Wir bestätigen, dass wir die gesetzlichen Anforderungen hinsichtlich Zulassung und Unabhängigkeit erfüllen. Eine Mitarbeitende eines Netzwerkunternehmens hat im Berichtsjahr bei der Buchführung mitgewirkt. An der eingeschränkten Revision war sie nicht beteiligt.

Unsere Revision erfolgte nach dem Schweizer Standard zur Eingeschränkten Revision. Danach ist diese Revision so zu planen und durchzuführen, dass wesentliche Fehlaussagen in der Jahresrechnung erkannt werden. Eine eingeschränkte Revision umfasst hauptsächlich Befragungen und analytische Prüfungshandlungen sowie den Umständen angemessene Detailprüfungen der beim geprüften Unternehmen vorhandenen Unterlagen. Dagegen sind Prüfungen der betrieblichen Abläufe und des internen Kontrollsystems sowie Befragungen und weitere Prüfungshandlungen zur Aufdeckung deliktischer Handlungen oder anderer Gesetzesverstösse nicht Bestandteil dieser Revision.


Zum Prüfungsumfang halten wir fest, dass wir uns bezüglich Vollständigkeit und Richtigkeit der Angaben über Eintritte und Passverkäufe – im Sinne des im Reglement festgelegten Vertrauensprinzips bei den wenigen noch nicht mit dem System Merkur ausgerüsteten Museen – ausschliesslich auf die entsprechenden Meldungen der Museen und Verkaufsstellen gestützt haben.


Bei unserer Revision sind wir nicht auf Sachverhalte gestossen, aus denen wir schliessen müssten, dass die Jahresrechnung nicht Gesetz und Statuten entspricht.

Basel, 1. April 2025

fe | qualifiziert elektronisch signiert

HB&P Wirtschaftsprüfung AG


Andreas Felber
dipl. Wirtschaftsprüfer
zugelassener Revisionsexperte
Leitender Revisor


Leandro Gfeller
dipl. Wirtschaftsprüfer
zugelassener Revisionsexperte

Beilage

Jahresrechnung



Rapport de l'organe de révision sur le contrôle restreint à l'Assemblée générale de l'Association du Museums-PASS-Musées Bâle

En notre qualité d'organe de révision, nous avons contrôlé les comptes annuels (bilan, compte d'exploitation et annexe) de l'association Museums-PASS-Musées pour l'exercice arrêté au 31 décembre 2024. Les comptes annuels pour l'exercice arrêté au 31 décembre 2023 ont été contrôlés par un autre organe de révision qui a exprimé, dans son rapport en date du 4 Avril 2024, une opinion de contrôle non modifiée sur ces comptes annuels.

La responsabilité de l'établissement des comptes annuels incombe au conseil d'administration alors que notre mission consiste à contrôler ces comptes. Nous attestons que nous remplissons les exigences légales d'agrément et d'indépendance. Une collaboratrice, issue d'une entreprise du réseau, a participé à la tenue de la comptabilité durant l'exercice. Elle n'a pas pris part au contrôle restreint.

Notre contrôle a été effectué selon la Norme suisse relative au contrôle restreint. Cette norme requiert de planifier et de réaliser le contrôle de manière telle que des anomalies significatives dans les comptes annuels puissent être constatées. Un contrôle restreint englobe principalement des audits, des opérations de contrôle analytiques ainsi que des vérifications détaillées appropriées des documents disponibles dans l'entreprise contrôlée. En revanche, des vérifications des flux d'exploitation et du système de contrôle interne ainsi que des audits et d'autres opérations de contrôle destinées à détecter des fraudes ne font pas partie de ce contrôle.

Concernant l'intégralité et l'exactitude des informations sur les entrées dans les musées et les ventes de passeports, nous nous sommes référés exclusivement aux chiffres transmis – sur la base de la confiance pour les rares musées non équipés par le système Mercure, comme le prévoit le règlement – par les différents musées et points de vente.

Lors de notre contrôle, nous n'avons pas rencontré d'élément nous permettant de conclure que les comptes annuels ne sont pas conformes à la loi et aux statuts.

Bâle, le 1 avril 2025

Je | signé électroniquement de manière qualifiée

HB&P Wirtschaftsprüfung AG

*Andreas Felber
Expert-comptable diplômé
agrégé en qualité d'expert-réviseur
Réviseur responsable*

*Leandro Gfeller
Expert-comptable diplômé
agrégé en qualité d'expert-réviseur*

Annexes

Les comptes annuels

VORSTAND / COMITÉ DIRECTEUR

Roland Frey, Präsident / *Président*

Daniel Reibel, Vizepräsident / *Vice-président*

Roland Seeger, Schatzmeister / *Trésorier*

Manuela Brenneis-Hobi

Marc Lévy

Dr. Andreas Maurer

Armin Seifermann

FACHKOMMISSION / COMMISSION TECHNIQUE

Prof. Eckart Köhne, Badisches Landesmuseum Karlsruhe, Vorsitzender der Fachkommission / *Représentant de la Commission Technique*

Véronique Brumm, Musée Laiique, Wingen-sur-Moder

Juliette Chevée, Musée Bartholdi, Colmar

Dr. Jutta Götzmann, Städtische Museen Freiburg

Frank Krawczyk, Staatliche Schlösser und Gärten Baden-Württemberg, Bruchsal

Marc Limat, Museum.BL, Liestal

Claudia Lörracher, Fondation Beyeler, Riehen

Jenny Litzelmann, Maison Albert Schweitzer, Gunsbach

Dr. Gudrun Piller, Historisches Museum Basel

Susanne Schilz, Historisches Museum der Pfalz, Speyer

Christian Selz, Kunstmuseum Basel

TEAM / EQUIPE

Gilles Meyer, Geschäftsführer / *Directeur*

Julie Bontemps, Museen Frankreich & Merkur / *Musées France & Mercure*

Pia Gerzmann, Museen Deutschland & Kommunikation / *Musées Allemagne & Communication*

Elisabeth Lecq, Assistentin der Geschäftsführung / *Assistante de direction*

Johanna Rejek, Museen Schweiz & Marketing / *Musées Suisse & Marketing*

Christine Seiler, Sekretariat / *Secrétariat*

Anne Sire, Merkur / *Mercure*



MY STORY

Es gibt Passinhaber*innen, für die der MPM in den letzten 25 Jahren ein wichtiger Begleiter geworden ist. Mit unserer Aktion «Meine Story» haben wir sie zu Wort kommen lassen.

Pour certain-e-s détenteur-trice-s de PASS, le MPM est devenu un véritable compagnon du quotidien au cours des 25 dernières années. Avec notre action « Mon histoire », nous leur avons donné la parole.



Marion

«Mit dem Museumspass sind wir schon in antiken Zügen gereist, haben völlig grenzenlos und reihenweise Schlösser, Klöster und noch vieles mehr besichtigt, sind dem Ruf nach Freiheit in (fast) echten Revolutionen gefolgt, haben Modeverrücktheiten von einst und heute erlebt, Spione verfolgt und die Helden unserer Kindheit getroffen.»

« Avec le Pass Musées, nous avons déjà voyagé dans des trains antiques, visité des châteaux, des monastères et bien d'autres choses encore, sans aucune limite et au-delà des frontières, répondu à l'appel de la liberté lors de (presque) vraies révolutions, vécu les folies de la mode d'hier et d'aujourd'hui, suivi des espions et rencontré les héros de notre enfance. »



Peter

«Der Museums-PASS-Musées dient uns oft als Leitfaden für Kurzreisen 'um die Ecke'. Aber vor allem hat er unsere Kinder für Kunst, Vielfalt, Toleranz und die Akzeptanz des Anderen sensibilisiert.»

« Le Museums-PASS-Musées sert souvent de fil conducteur pour des séjours courts de découvertes 'à côté de chez soi'; mais surtout, il nous a permis de sensibiliser nos enfants aux arts, à la diversité, à la tolérance et à l'acceptation de la différence. »



Roland

«Wir planen Kurzurlaube in Frankreich tatsächlich immer mit der Museumspass-Landkarte...»

« Nous planifions effectivement toujours nos courts séjours en France avec la carte du Pass musées... »



📍 Birsigstrasse 2
4054 Basel Bâle
Schweiz Suisse

✉ info@museumspass.com

🌐 www.museumspass.com

☎ +41 61 205 00 40

📘 @museumspass

🇩🇪 +49 7621 161 36 34

📷 @museums_pass_musees

🇫🇷 +33 3 89 33 96 29

SPONSOREN | SPONSORS

Endress+Hauser 

helvetia 

MIT UNTERSTÜTZUNG VON | AVEC LE SOUTIEN DE

... einer Basler Stiftung
... une fondation bâloise



MEDIENPARTNER | PARTENAIRES MÉDIAS

L'ALSACE

DNA Dernières nouvelles d'Alsace

jds

poly

Artinside
Das Museumsmagazin